

# De Port-Louis à Pointe Sable de Bar

Une randonnée proposée par Astrapios



Randonnée n°3289452

Chemin agréable entre mer et mangrove dans un endroit idyllique. La mer est comme un lac car on se trouve près du Grand cul de sac marin. Le chemin permet d'accéder à plusieurs petites plages très jolies. Les palétuviers sont présents sur tout le parcours avec d'autres essences tropicales. L'arrivée de l'autre côté de Pointe Sable de Bar permet d'observer un panorama magnifique sur l'ancien port d'embarquement de la canne à Beautiran et la darse de Petit-Canal. Chemin long mais sans difficulté.

<b>Durée :</b>	2h30	<b>Difficulté :</b>	Moyenne
<b>Distance :</b>	8,67 km	<b>Retour point de départ :</b>	Oui
<b>Dénivelé positif :</b>	6 m	<b>Activité :</b>	Pédestre
<b>Dénivelé négatif :</b>	6 m	<b>Commune :</b>	Port-Louis (Guadeloupe) (97117)
<b>Point haut :</b>	7 m		
<b>Point bas :</b>	0 m		

## Description

Départ sur le parking du port de Port-Louis.

(D/A) Partir au Sud et longer la mer située côté droit.

(1) Passer la Ravine de la Vidange : un tronc d'arbre peut faire passer à sec mais il faudra peut-être se mouiller les pieds... Continuer au Sud entre la mer et une zone marécageuse.

(2) Dépasser une plage où il est possible de se baigner et continuer entre mer et mangrove. Atteindre une petite plage avec tables (des bateaux et des jets skis amènent des personnes ici les dimanches et les jours fériés).

(3) Continuer sur le sentier de bord de mer.

(4) À partir de là le sentier est envahi par la végétation : il faut soit marcher sur le sable, soit chercher un passage entre les arbustes. Dépasser la Pointe Sable de Bar et atteindre un point de vue sur l'ancien port de canne à sucre de Beautiran de l'autre côté du plan d'eau. On est dans la mangrove et le site est très beau.

(5) Le retour s'effectue par le même chemin jusqu'au parking (D/A).

## Points de passages

- D/A Parking du port de Port-Louis**  
N 16.410838° / O 61.530667° - alt. 1 m - km 0
- 1 Passage de la ravine de la vidange**  
N 16.405289° / O 61.528959° - alt. 1 m - km 0.68
- 2 Petite plage où se baigner**  
N 16.394048° / O 61.524074° - alt. 5 m - km 2.19
- 3 Plage pour la baignade**  
N 16.389461° / O 61.512867° - alt. 3 m - km 3.59
- 4 Le sentier n'est plus visible**  
N 16.387208° / O 61.510328° - alt. 1 m - km 4
- 5 Point de vue sur Beautiran**  
N 16.385766° / O 61.508322° - alt. 2 m - km 4.33
- D/A Parking du port de Port-Louis**  
N 16.410838° / O 61.530667° - alt. 1 m - km 8.67

## Informations pratiques

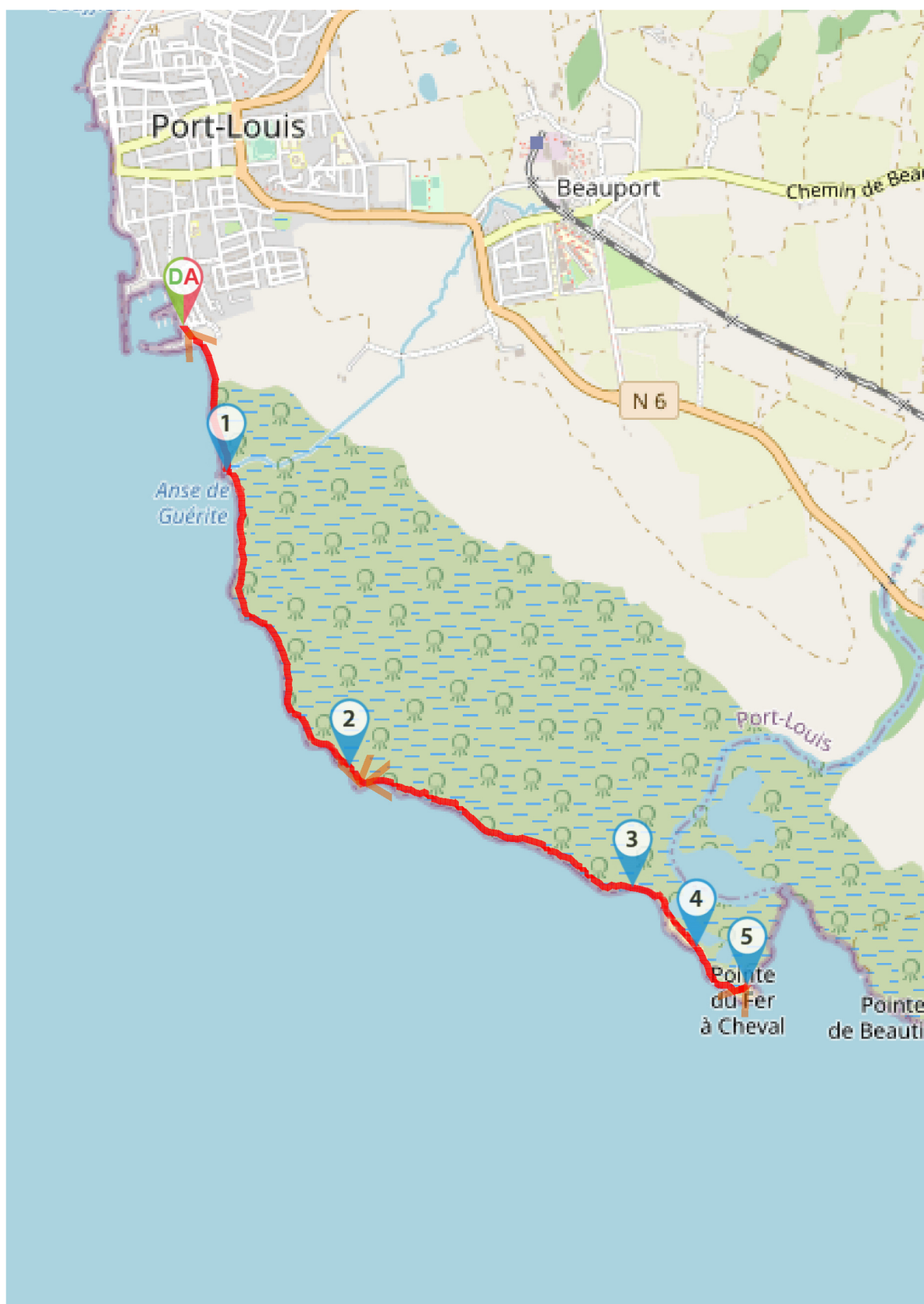
Maillot de bain recommandé. Penser à prendre suffisamment d'eau car le soleil est souvent au rendez-vous. On peut pique-niquer sur tout le parcours. La forêt de bord de mer permet de marcher souvent à l'ombre, ce qui est bien agréable. À la fin du parcours, un peu avant la Pointe Sable de Bar, le sentier n'est plus visible car peu fréquenté et envahi par les herbes : il faut alors chercher des passages ou longer la plage.

## A proximité

À partir du parking on peut marcher vers le Nord et l'on trouve une belle plage tranquille juste le port de Port-Louis. On peut y nager agréablement. Peu de personnes y vont car la plage la plus connue et celle du bourg à la sortie nord de la ville.

Donnez-nous votre avis sur : <https://www.visorando.com/randonnee-de-port-louis-a-pointe-sable-de-bar/>

Téléchargez l'application Visorando pour suivre cette randonnée



↑ N | 1km

All maps © CC-BY-SA OpenStreetMap contributors

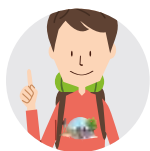
Soyez toujours prudent et prévoyant lors d'une randonnée. Visorando et l'auteur de cette fiche ne pourront pas être tenus responsables en cas d'accident survenu sur ce circuit.



# LA CHARTE

*du visorandonneur*

## Préparation de sa randonnée



### BIEN CHOISIR SA RANDONNÉE

en fonction de sa durée, et de sa difficulté, en fonction de ses compétences et de sa condition physique.



### CONSULTER LA MÉTÉO

et se renseigner sur les particularités du site : neige, température, horaires et coefficient des marées, vent, risque d'incendie...



### S'ÉQUIPER EN CONSÉQUENCE

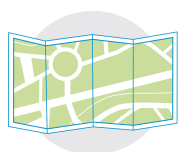
équipement particulier, moyen d'alerte, trousse à pharmacie, vêtements... et prendre de quoi boire et s'alimenter.



### PRÉVENIR

au moins une personne du projet de randonnée.

## Comportement pendant la randonnée



### RESTER SUR LES SENTIERS

(sauf cas exceptionnel).



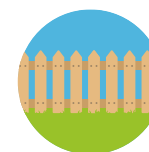
### RESPECTER

les cultures et les prairies, ne pas cueillir ou ramasser les fruits.



### RESPECTER LES INTERDICTIONS

propres au site : ne pas cueillir, ne pas faire de feu, ne pas camper...



### REFERMER

les clôtures et barrières après les avoir ouvertes, demeurer prudent en cas de troupeau et s'en écarter.



### RAMENER SES DÉCHETS

ne pas laisser de traces de son passage.



### ÊTRE DISCRET

respectueux et courtois vis à vis des autres usagers.



### GARDER LA MAÎTRISE DE SON CHIEN

le tenir attaché, l'avoir auprès de soi à chaque croisement d'autres usagers, pouvoir le rappeler à tout moment. Randonner avec son chien est à proscrire en présence de troupeaux.



### LA NATURE EST UN MILIEU VIVANT

qui évolue avec le temps, randonner c'est partir à l'aventure avec les risques qui y sont liés. Savoir renoncer et faire demi-tour est aussi un geste responsable.

Qu'il soit privé ou public, vous randonnez toujours sur un terrain ne vous appartenant pas, particulièrement s'il est privé, les propriétaires autorisent (généreusement, gracieusement ou aimablement) le passage.

Merci de ne pas poursuivre en justice en cas d'accident ceux chez qui vous randonnez au risque de se voir interdire ce loisir; mais vous pouvez signaler tout risque rencontré.